



A. A última atualização do PEDro (9 de Janeiro de 2017)

O PEDro possui 35.407 registros. Na última atualização do dia 9 de Janeiro de 2017 você encontrará:

- 28.063 ensaios clínicos (27.414 com avaliação da qualidade metodológica pela escala PEDro confirmada)
- 6.740 revisões sistemáticas
- 604 diretrizes de prática clínica

[Acesse Evidência no seu e-mail](#) para as mais recentes diretrizes de prática clínica, revisões sistemáticas e ensaios clínicos.

B. Voluntários do PEDro em 2016

Agradecemos imensamente a todos os fisioterapeutas voluntários que trabalharam no PEDro no ano de 2016. Sua generosidade nos ajuda a manter o PEDro. Gostaríamos de agradecer especialmente todos que ajudaram nas avaliações e/ou traduções em 2016: Adrian Traeger, Adrien Pallot, Ana Cristina Castro Avila, Anna Gui, Anne Jahn, Antoine Zaczyk, Antonia Gómez Conesa, Apurva Shrivastava, Charlotte Torp, Claudia Koeckritz, Cynthia Swarnalatha Srikesavan, Eileen Meyer, Etienne Soulet, Fereshteh Pourakzemi, Francisco de Araujo, Ilkim Karakaya, Inbal Luft, Ingrid Wu, Jack Perisa, Jean-Philippe Regnaud, Jess Stanhope, Joelle Andre-Vert, Jose Ignacio Ortega, Junior Vitorino Fandim, Kathrin Fiedler, Kedar Mate, Koya Mine, Magdalena Rzewuska, Manuela Besomi, Matthew Squires, Matthew Stevens, Michelle Lobo, Nicola Ferri, Nolwenn Poquet, Pedro Andreo, Peter Halstead, Prakash Vaidhiyalingam,

Ranganathan Arunmozhi, Rashid Hafeez, Robyn Porep, Shana Garland, Sharon Israely, Sharon Parry, Silvia Terzi, Simon Olivotto, Stefan Liebsch, Takahiro Miki, Takayuki Miyamori, Thomas Almonroeder, Tiziano Innocenti, Uwe Eggerickx, Wayne Wei, Winifried Backhaus, Xenia Hoderlein, Yannick Barde Cabusson.

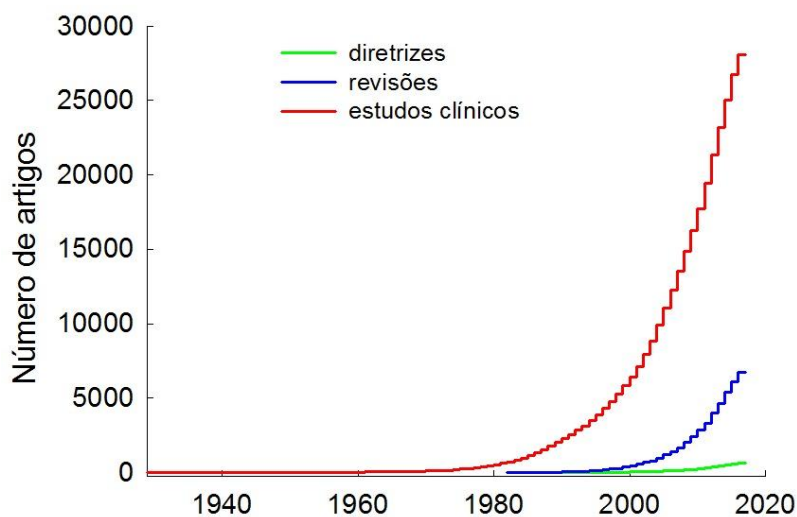
C. O suporte ao PEDro também vem da Chartered Society of Physiotherapy e Latvijas Fizioterapeitu Asociācija

Agradecemos a [Chartered Society of Physiotherapy](#) e [Latvijas Fizioterapeitu Asociācija](#) por renovar a sua parceria com o PEDro por mais um ano.

D. Quem usou o PEDro em 2016?

Uma análise da última atualização do PEDro (9 de Janeiro de 2017) está disponível na [página de estatística do PEDro](#).

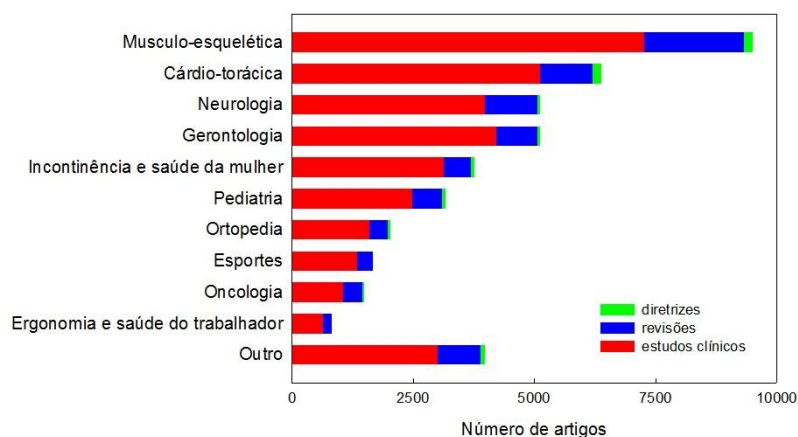
O número de ensaios clínicos continua crescendo exponencialmente.



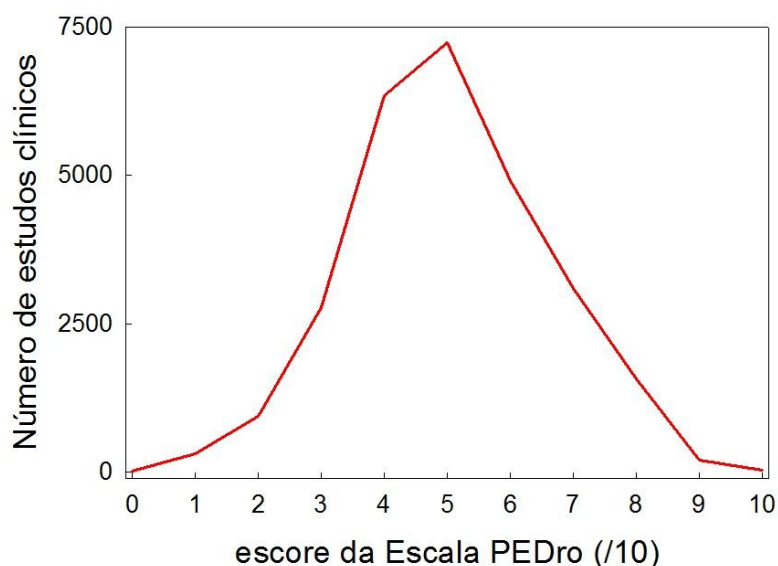
Durante 2016 o PEDro foi utilizado para responder 2.114.708 perguntas clínicas. Isto significa que a cada 15 segundos, uma nova pesquisa foi feita no PEDro durante o ano de 2016. Os usuários do PEDro representaram 215 países. Os cinco países que mais acessaram o PEDro em 2016 foram Brasil (15,2%), Estados Unidos (13,5%), Austrália (9,3%), Espanha (7,9%) e Alemanha (3,7%).

As subdisciplinas musculoesquelética e fisioterapia cardiorácica possuem a maior quantidade

de ensaios clínicos, revisões e diretrizes de prática clínica.



Para todos os ensaios clínicos indexados no PEDro, a pontuação média na escala PEDro é de 5,0 (desvio padrão de 1,6). 36% dos ensaios clínicos são de moderada à alta qualidade, marcando $\geq 6/10$ pontos na escala PEDro.



E. Revisão sistemática da Cochrane encontrou que o treinamento de tarefas repetitivas melhora a função dos membros superiores e inferiores em adultos após o AVC

Nesta revisão Cochrane, os autores incluíram 33 ensaios clínicos randomizados, envolvendo 1.853 adultos que sofreram um acidente vascular cerebral (AVC). Os ensaios clínicos sobre treinamento de tarefa repetitiva foram considerados elegíveis se a intervenção incluísse uma sequência motora ativa realizada de forma repetida dentro de uma única sessão de treinamento em que o treinamento visava um objetivo funcional (por exemplo, pegar um copo, sentar-se e

ficar de pé). As intervenções do grupo controle elegíveis foram cuidados habituais ou placebo. Em muitos estudos, o risco de viés não era claro devido à baixa quantidade de informação sobre os detalhes dos estudos. A qualidade da evidência foi limitada pela inconsistência dos resultados, tamanho das amostras e baixa quantidade de informação no estudos. Portanto, a evidência disponível é apenas de qualidade "moderada" ou "baixa" de acordo com o sistema GRADE.

A revisão concluiu que existe evidência de baixa qualidade de que o treinamento de tarefa repetitiva melhora a função do membro superior (diferença de média padronizada (SMD) 0.25, intervalo de confiança de 95% (IC) 0.01 a 0.49; 11 estudos, n=749), função manual (SMD 0,25, 95 % IC 0.00 a 0.51; 8 estudos, n=619) e medidas funcionais dos membros inferiores (SMD 0.29, IC 95% 0.10 a 0.48; 5 ensaios, n=419). Existe evidência de qualidade moderada de que o treinamento de tarefa repetitiva melhora a distância de caminhada (diferença média (MD) 34.80, IC 95% 18.19 a 51.41; 9 estudos, n=610) e ambulação funcional (MD 0.35, IC 95% 0.04 a 0.66; 8 estudos, n=525). As melhoras na função dos membros superiores e inferiores foram mantidas até seis meses após o tratamento. As estimativas de efeito não foram alteradas pelo tipo de intervenção, dosagem da TTR ou tempo desde o AVC.

French B, et al. Repetitive task training for improving functional ability after stroke. *Cochrane Database of Systematic Reviews* 2016;Issue 11

[Leia mais sobre PEDro.](#)

F. “PEDro systematic review update” na BJSM

O “PEDro systematic review update” resume os resultados de uma revisão sistemática recente do PEDro na *British Journal of Sports Medicine*.

- [Não há benefício clinicamente importante de cirurgia sobre reabilitação para estenose da coluna lombar](#)
 - [Exercícios aquáticos para osteoartrose do joelho e quadril](#)
-

G. A qualidade das diretrizes de prática clínica para doenças respiratórias crônicas pode ser melhorada

Um estudo avaliando 33 diretrizes de prática clínica para doenças respiratórias crônicas utilizando o instrumento AGREE II foi publicado recentemente.

Os domínios com os maiores escores foram escopo e finalidade (79%) e clareza da apresentação (79%). O domínio com o menor escore foi aplicabilidade (37%). A pontuação média de qualidade foi de 5 pontos (máximo de 7). E a confiabilidade entre examinadores para os 6 domínios foi considerada boa à excelente.

[Uzeloto et al. The quality of clinical practice guidelines for chronic respiratory diseases and the reliability of the AGREE II: an observational study. *Physiother* 2016 Nov 15:Epub ahead of print](#)

H. Fisioterapeutas Japoneses realizam ~30.000 buscas no PEDro por ano

Um estudo avaliando o uso do PEDro no Japão entre 2010 e 2013 foi publicado recentemente. Em média, 29.638 buscas/ano são realizadas por fisioterapeutas Japoneses. O Japão está ranquiado em 10o dentre os 26 países da região oeste da Asia na World Confederation for Physical Therapy. Dentro do Japão, o maior acesso ao PEDro (normalizado pela população) está nas cidades de Nagano, Kumamoto e Aomori.

[Takasaki et al. Use of the Physiotherapy Evidence Database \(PEDro\) in Japan. *Phys Ther Res* 19\(1\):58-66](#)

I. A próxima atualização do PEDro (Fevereiro 2017)

A próxima atualização do PEDro será na próxima quarta-feira dia 6 de Fevereiro de 2017.





Copyright © 2017 The George Institute for Global Health, All rights reserved.

You are receiving this email because you opted in at our website www.pedro.org.au

Our mailing address is:

The George Institute for Global Health

PO Box M201

MISSENDEN ROAD, NSW 2050

Australia

[Add us to your address book](#)

Want to change how you receive these emails?

You can [update your preferences](#) or [unsubscribe from this list](#)